

**ФЕДЕРАЛЬНАЯ СЛУЖБА ГОСУДАРСТВЕННОЙ СТАТИСТИКИ**  
**ТЕРРИТОРИАЛЬНЫЙ ОРГАН ФЕДЕРАЛЬНОЙ СЛУЖБЫ**  
**ГОСУДАРСТВЕННОЙ СТАТИСТИКИ ПО РЕСПУБЛИКЕ МАРИЙ ЭЛ**

---

---

**СТАТИСТИЧЕСКИЙ БЮЛЛЕТЕНЬ**

**ОСНОВНЫЕ**  
**СОЦИАЛЬНО-ЭКОНОМИЧЕСКИЕ**  
**ПОКАЗАТЕЛИ РЕГИОНОВ**  
**ПРИВОЛЖСКОГО ФЕДЕРАЛЬНОГО ОКРУГА**  
**в январе - декабре 2024 года**

**Часть I**

---

---

**ЙОШКАР-ОЛА**  
**2024**

**Основные социально-экономические показатели регионов Приволжского федерального округа в январе - декабре 2023 года. Часть I:** Статистический бюллетень.- Йошкар-Ола: Территориальный орган Федеральной службы государственной статистики по Республике Марий Эл (Маристат), 2024. – 31 с.

Ответственный: отдел сводных статистических работ и общественных связей, тел. 41-04-50.

В статистическом бюллетене представлены данные, характеризующие социально-экономическое положение Республики Марий Эл, в сравнении с регионами Приволжского федерального округа.

Данные в разрезе регионов ПФО представлены по Унифицированной системе показателей межрегионального обмена, разработанной Территориальным органом Федеральной службы государственной статистики по Нижегородской области, данные по РФ взяты из официальных источников Федеральной службы государственной статистики.

**При использовании материалов Территориального органа Федеральной службы государственной статистики по Республике Марий Эл ссылка на источник обязательна.**

Условные обозначения:

- – явление отсутствует
- ... – данных не имеется
- x – сопоставление невозможно
- 0,0 – небольшая величина
- К – данные не публикуются в целях обеспечения конфиденциальности первичных статистических данных, полученных от респондентов, в соответствии с Федеральным законом от 29.11.2007 № 282-ФЗ «Об официальном статистическом учете и системе государственной статистики в Российской Федерации»



максимальное значение по регионам ПФО



минимальное значение по регионам ПФО

---

В отдельных случаях незначительные расхождения между итогом и суммой слагаемых объясняются округлением данных.

Относительные показатели в таблицах отражены в сопоставимой структуре отчитывающихся организаций.

---

	Стр.
<b>I. КРАТКИЕ СВЕДЕНИЯ О РЕГИОНАХ ПРИВОЛЖСКОГО ФЕДЕРАЛЬНОГО ОКРУГА</b>	
Удельный вес регионов в территории Приволжского федерального округа (диаграмма)	6
<b>II. ОСНОВНЫЕ ПОКАЗАТЕЛИ СОЦИАЛЬНО-ЭКОНОМИЧЕСКОГО ПОЛОЖЕНИЯ РЕСПУБЛИКИ МАРИЙ ЭЛ</b>	
Основные показатели социально-экономического положения Республики Марий Эл	7
<b>III. ПРОИЗВОДСТВО ТОВАРОВ И УСЛУГ</b>	
<b>ПРОМЫШЛЕННОЕ ПРОИЗВОДСТВО</b>	
Оборот организаций	8
Оборот организаций (график)	8
Индекс промышленного производства	9
Индексы промышленного производства по видам экономической деятельности	9
Объем отгруженных товаров собственного производства, выполненных собственными силами работ и услуг по видам деятельности	10
<b>СЕЛЬСКОЕ ХОЗЯЙСТВО</b>	
Объем продукции сельского хозяйства	11
Объем продукции сельского хозяйства (график)	11
Производство продуктов животноводства в хозяйствах всех категорий	12
Продуктивность скота и птицы в сельскохозяйственных организациях	13
Надои молока на 1 корову в сельскохозяйственных организациях (график)	13
<b>СТРОИТЕЛЬСТВО</b>	
Объем выполненных работ по виду деятельности «Строительство»	14
Прирост (снижение) объемов выполненных работ по виду деятельности «Строительство» (график)	14
Строительство жилых домов	15
Ввод в действие жилых домов (график)	15
<b>IV. РЫНКИ ТОВАРОВ И УСЛУГ</b>	
<b>РОЗНИЧНАЯ, ОПТОВАЯ ТОРГОВЛЯ И ОБЩЕСТВЕННОЕ ПИТАНИЕ</b>	
Оборот розничной торговли	16
Оборот розничной торговли, индекс физического объема оборота розничной торговли (график)	16
Оборот оптовой торговли	17
Оборот оптовой торговли, индекс физического объема оборота оптовой торговли (график)	17
Оборот общественного питания	18
Оборот общественного питания, индекс физического объема оборота общественного питания (график)	18
<b>УСЛУГИ</b>	
Объем платных услуг населению	19
Объем платных услуг населению, индекс физического объема платных услуг населению (график)	19
<b>V. ЦЕНЫ</b>	
Индекс потребительских цен	20
Индекс цен (тарифов) производителей	21
<b>ДИНАМИКА ЦЕН НА РЫНКЕ ЖИЛЬЯ</b>	
Индексы цен на первичном и вторичном рынках жилья	22

---

	<b>Стр.</b>
Индексы цен на первичном и вторичном рынках жилья (график)	22
Стоимость фиксированного набора потребительских товаров и услуг	23
<b>VI. ОБЩАЯ ХАРАКТЕРИСТИКА СОЦИАЛЬНОЙ СФЕРЫ</b>	
<b>ЗАНЯТОСТЬ И БЕЗРАБОТИЦА</b>	
Уровень официально зарегистрированной безработицы	24
Уровень официально зарегистрированной безработицы (график)	24
Численность и состав рабочей силы в возрасте 15 лет и старше	25
Потребность работодателей в работниках, заявленная в органы службы занятости	26
<b>VII. МЕТОДОЛОГИЧЕСКИЕ ПОЯСНЕНИЯ</b>	27

ПРИВОЛЖСКИЙ ФЕДЕРАЛЬНЫЙ ОКРУГ



Территория Приволжского федерального округа, тыс. кв. м	1036,9
Численность постоянного населения Приволжского федерального округа (с учётом итогов Всероссийской переписи населения) на 01.01.2023 г., человек	28683247

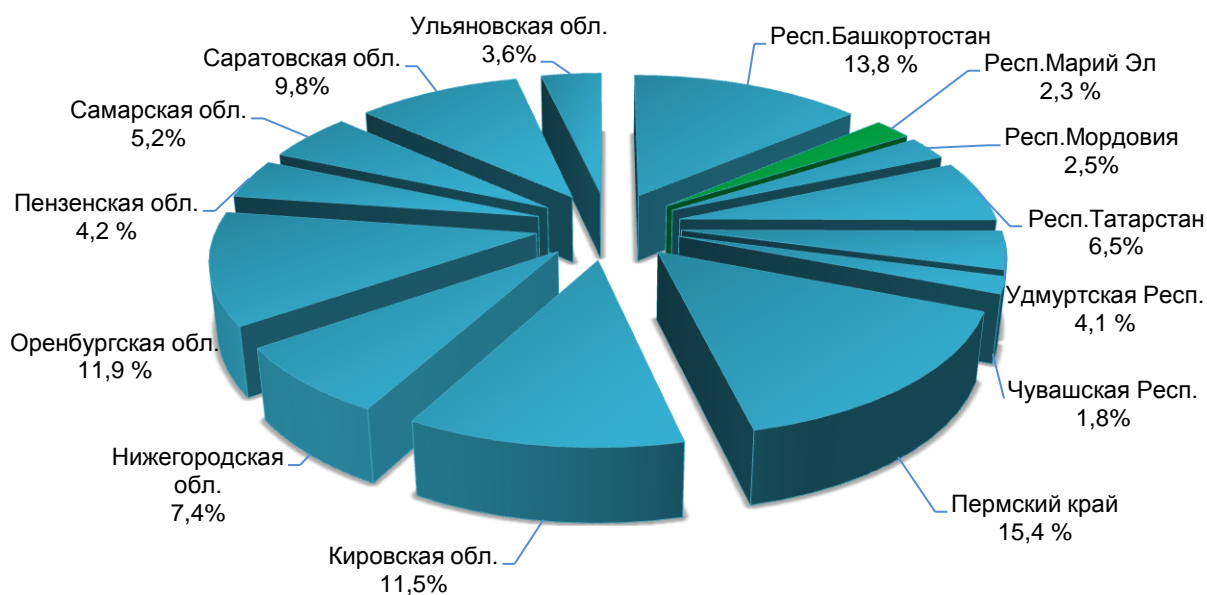


## РАЗДЕЛ I. КРАТКИЕ СВЕДЕНИЯ О РЕГИОНАХ ПРИВОЛЖСКОГО ФЕДЕРАЛЬНОГО ОКРУГА

	Территория, тыс. кв. км	Оценка численности постоянного населения на 1 января 2023 года, человек			Число муниципальных образований, единиц	
		все население	городское население	сельское население	районы	города
<b>Российская Федерация</b>	<b>17075,3</b>	<b>146447424</b>	<b>109655563</b>	<b>36791861</b>	<b>1615<sup>1)</sup></b>	<b>629<sup>1)</sup></b>
<b>Приволжский федеральный округ</b>	<b>1036,9</b>	<b>28683247</b>	<b>20739346</b>	<b>7943901</b>	<b>387<sup>1)</sup></b>	<b>104<sup>1)</sup></b>
Республика Башкортостан	142,9	4077600	2542369	1535231	54	9
<b>Республика Марий Эл</b>	<b>23,4</b>	<b>672321</b>	<b>462660</b>	<b>209661</b>	<b>14</b>	<b>3</b>
Республика Мордовия	26,1	771373	490388	280985	22	1
Республика Татарстан	67,8	4001625	3071356	930269	43	2
Удмуртская Республика	42,1	1442251	948447	493804	25	5
Чувашская Республика	18,3	1173177	754451	418726	21	5
Пермский край	160,2	2508352	1898277	610075	7	26
Кировская область	120,4	1138112	891429	246683	33	6
Нижегородская область	76,6	3081817	2465535	616282	26	15
Оренбургская область	123,7	1841377	1102225	739152	29	13
Пензенская область	43,4	1246609	857559	389050	27	3
Самарская область	53,6	3142683	2498659	644024	27	9
Саратовская область	101,2	2404944	1846905	558039	38	4
Ульяновская область	37,2	1181006	909086	271920	21	3

<sup>1)</sup> Включены муниципальные образования только республиканского и областного значения.

### УДЕЛЬНЫЙ ВЕС ПЛОЩАДИ ТЕРРИТОРИИ РЕГИОНОВ В ОБЩЕЙ ПЛОЩАДИ ПРИВОЛЖСКОГО ФЕДЕРАЛЬНОГО ОКРУГА



РАЗДЕЛ II. ОСНОВНЫЕ ПОКАЗАТЕЛИ СОЦИАЛЬНО-ЭКОНОМИЧЕСКОГО  
ПОЛОЖЕНИЯ РЕСПУБЛИКИ МАРИЙ ЭЛ



Наименование показателя	Январь-декабрь 2023 г.	Январь-декабрь 2023 г. в % к январю-декабрю 2022 г.
Оборот организаций, млн рублей	579048,1	115,9
Индекс промышленного производства по видам экономической деятельности, %:	X	114,1
– добыча полезных ископаемых	X	90,0
– обрабатывающие производства	X	115,6
– обеспечение электрической энергией, газом и паром; кондиционирование воздуха	X	97,4
– водоснабжение; водоотведение, организация сбора и утилизации отходов, деятельность по ликвидации загрязнений	X	101,8
Объем отгруженных товаров собственного производства, выполненных собственными силами работ и услуг по видам экономической деятельности, млн рублей:		
– добыча полезных ископаемых	625	120,3
– обрабатывающие производства	241122	129,3
– обеспечение электрической энергией, газом и паром; кондиционирование воздуха	14291	105,8
– водоснабжение; водоотведение, организация сбора и утилизации отходов, деятельность по ликвидации загрязнений	5721	100,8
Объем продукции сельского хозяйства, млн рублей	59336,6	101,1
Объем выполненных работ по виду деятельности «Строительство», млн рублей	29296,7	121,7
Ввод в действие жилых домов за счет всех источников финансирования, без учета жилых домов, построенных на земельных участках для ведения садоводства, тыс. кв. м общей площади	536,5	123,1
Оборот оптовой торговли, млн рублей	173828,1	113,0
Оборот розничной торговли, млн рублей	129455,9	104,6
Оборот общественного питания, млн рублей	8637,6	106,3
Объем платных услуг населению, млн рублей	28775,5	96,2
Индекс потребительских цен <sup>1)</sup> , %	X	107,2
Индекс цен производителей промышленных товаров <sup>1)</sup> , %	X	105,6
Уровень официально зарегистрированной безработицы <sup>1)</sup> , %	0,39	X

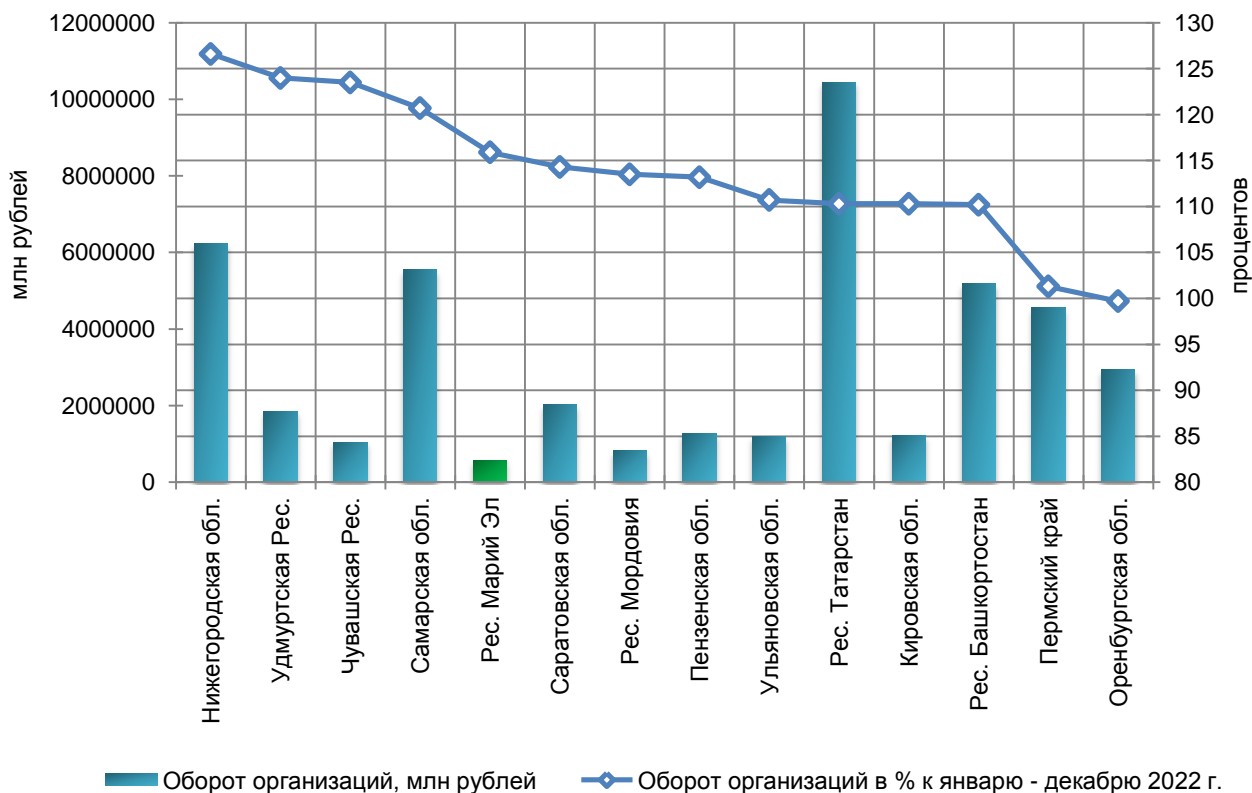
<sup>1)</sup> На конец декабря 2023 г.

ПРОМЫШЛЕННОЕ ПРОИЗВОДСТВО

ОБОРОТ ОРГАНИЗАЦИЙ  
в январе - декабре 2023 года  
(в действующих ценах)

	Млн рублей	В % к январю-декабрю 2022 г.
<b>Российская Федерация, млрд рублей</b>	<b>319522,6</b>	<b>109,7</b>
<b>Приволжский федеральный округ</b>	<b>44985157,1</b>	<b>112,9</b>
Республика Башкортостан	5182086,3	110,2
<b>Республика Марий Эл</b>	<b>579048,1</b>	<b>115,9</b>
Республика Мордовия	823473,0	113,5
Республика Татарстан	10456026,5	110,3
Удмуртская Республика	1859483,3	124,0
Чувашская Республика	1053131,2	123,5
Пермский край	4571729,9	101,3
Кировская область	1212182,9	110,3
Нижегородская область	6244394,6	126,6
Оренбургская область	2936324,9	99,7
Пензенская область	1274820,1	113,2
Самарская область	5552246,4	120,7
Саратовская область	2035701,8	114,3
Ульяновская область	1204508,3	110,7

ОБОРОТ ОРГАНИЗАЦИЙ  
в январе - декабре 2023 года  
(в действующих ценах)





**ИНДЕКС ПРОМЫШЛЕННОГО ПРОИЗВОДСТВА  
в январе - декабре 2023 года**  
(в % к соответствующему периоду предыдущего года)

	<i>Всего<sup>1)</sup></i>	<i>Рейтинг</i>
<b>Российская Федерация</b>	<b>103,5</b>	-
<b>Приволжский федеральный округ</b>	<b>106,7</b>	-
Чувашская Республика	127,2	1
<b>Республика Марий Эл</b>	<b>114,1</b>	<b>2</b>
Пензенская область	114,1	3
Ульяновская область	111,9	4
Нижегородская область	110,6	5
Самарская область	109,2	6
Удмуртская Республика	108,7	7
Кировская область	108,4	8
Республика Мордовия	108,0	9
Республика Башкортостан	106,5	10
Пермский край	105,2	11
Саратовская область	103,4	12
Республика Татарстан	103,3	13
Оренбургская область	102,9	14

<sup>1)</sup> По видам экономической деятельности «Добыча полезных ископаемых», «Обработка производств», «Обеспечение электрической энергией, газом и паром; кондиционирование воздуха», «Водоснабжение; водоотведение, организация сбора и утилизации отходов, деятельность по ликвидации загрязнений».

**ИНДЕКСЫ ПРОМЫШЛЕННОГО ПРОИЗВОДСТВА ПО ВИДАМ ЭКОНОМИЧЕСКОЙ ДЕЯТЕЛЬНОСТИ  
в январе - декабре 2023 года**  
(в % к соответствующему периоду предыдущего года)

	<i>Добыча полезных ископаемых</i>	<i>Обрабатыва- ющие производства</i>	<i>Обеспечение электрической энергией, газом и паром; кондициониро- вание воздуха</i>	<i>Водоснабже- ние; водоотве- дение, органи- зация сбора и утилизации отходов, дея- тельность по ликвидации загрязнений</i>
<b>Российская Федерация</b>	<b>98,7</b>	<b>107,5</b>	<b>100,2</b>	<b>97,5</b>
<b>Приволжский федераль- ный округ</b>	<b>100,6</b>	<b>110,6</b>	<b>102,3</b>	<b>97,0</b>
Республика Башкортостан	99,0	108,5	102,9	98,8
<b>Республика Марий Эл</b>	<b>90,0</b>	<b>115,6</b>	<b>97,4</b>	<b>101,8</b>
Республика Мордовия	117,9	108,6	102,4	100,5
Республика Татарстан	99,5	106,0	100,3	100,8
Удмуртская Республика	97,7	121,8	97,4	100,5
Чувашская Республика	56,8	132,1	105,6	100,9
Пермский край	101,4	108,6	100,4	104,6
Кировская область	101,3	109,2	102,6	97,2
Нижегородская область	75,3	110,9	108,8	112,5
Оренбургская область	100,4	109,2	117,9	71,4
Пензенская область	95,2	114,8	109,0	108,2
Самарская область	104,6	116,0	98,1	91,0
Саратовская область	97,9	107,3	96,0	87,2
Ульяновская область	100,3	114,5	101,6	79,5

**ОБЪЕМ ОТГРУЖЕННЫХ ТОВАРОВ СОБСТВЕННОГО ПРОИЗВОДСТВА,  
ВЫПОЛНЕННЫХ СОБСТВЕННЫМИ СИЛАМИ РАБОТ И УСЛУГ  
ПО ВИДАМ ЭКОНОМИЧЕСКОЙ ДЕЯТЕЛЬНОСТИ  
в январе - декабре 2023 года**

в действующих ценах

	<i>Добыча полезных ископаемых</i>		<i>Обрабатывающие производства</i>	
	<i>млн рублей</i>	<i>в % к январю-декабрю 2022 г.</i>	<i>млн рублей</i>	<i>в % к январю-декабрю 2022 г.</i>
<b>Российская Федерация, млрд рублей</b>	<b>27123</b>	<b>102,5</b>	<b>70958</b>	<b>111,5</b>
<b>Приволжский федеральный округ</b>	<b>4082233</b>	<b>107,8</b>	<b>13874598</b>	<b>112,0</b>
Республика Башкортостан	438687	99,6	1729450	111,2
<b>Республика Марий Эл</b>	<b>625</b>	<b>120,3</b>	<b>241122</b>	<b>129,3</b>
Республика Мордовия	228	150,6	370018	112,9
Республика Татарстан	1123733	109,3	3375209	102,8
Удмуртская Республика	356195	101,8	577460	130,2
Чувашская Республика	842	107,9	389836	140,0
Пермский край	639846	111,1	1373139	101,5
Кировская область	1500	96,9	404411	108,7
Нижегородская область	2593	111,9	1829605	120,5
Оренбургская область	851819	107,7	544637	115,4
Пензенская область	3540	120,0	399620	111,4
Самарская область	582139	111,6	1529201	120,4
Саратовская область	55930	109,9	687449	108,8
Ульяновская область	24557	114,4	423441	124,1

в действующих ценах

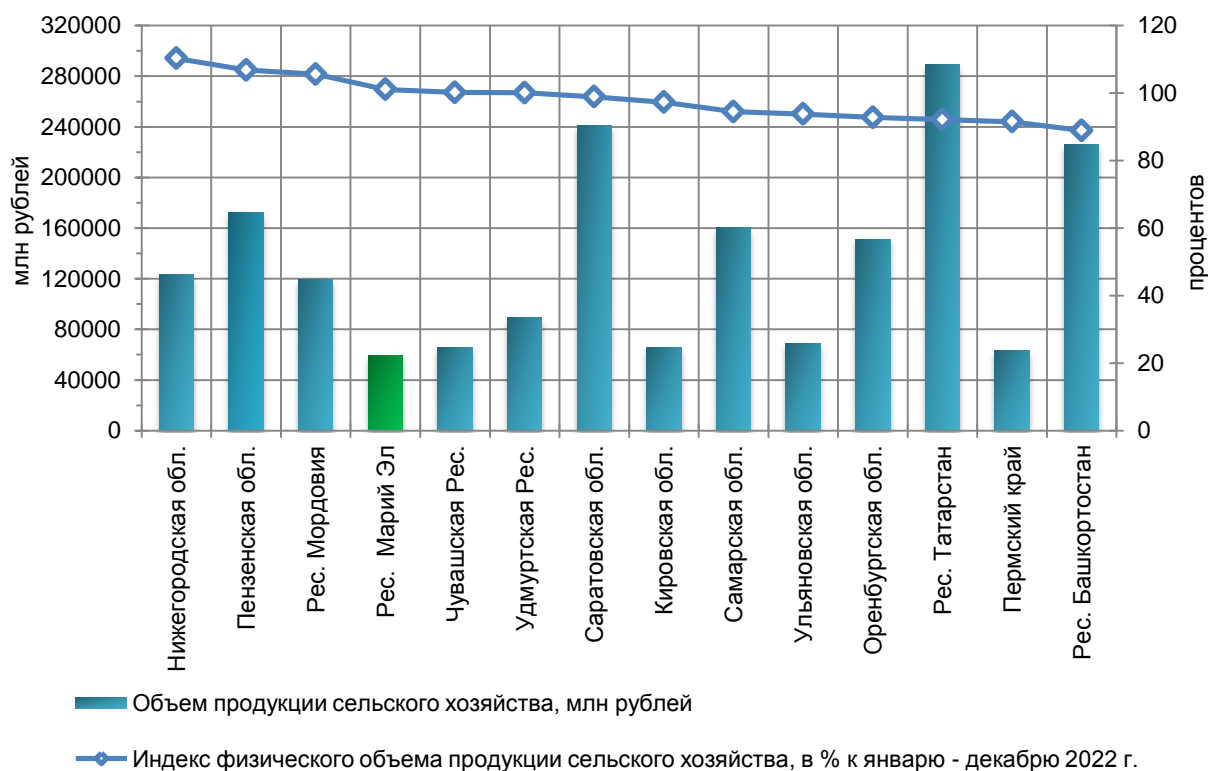
	<i>Обеспечение электрической энергией, газом и паром; кондиционирование воздуха</i>		<i>Водоснабжение; водоотведение, организация сбора и утилизации отходов, деятельность по ликвидации загрязнений</i>	
	<i>млн рублей</i>	<i>в % к январю-декабрю 2022 г.</i>	<i>млн рублей</i>	<i>в % к январю-декабрю 2022 г.</i>
<b>Российская Федерация, млрд рублей</b>	<b>7363</b>	<b>110,9</b>	<b>1897</b>	<b>111,6</b>
<b>Приволжский федеральный округ</b>	<b>1226690</b>	<b>113,8</b>	<b>335798</b>	<b>106,4</b>
Республика Башкортостан	186454	114,8	33002	107,7
<b>Республика Марий Эл</b>	<b>14291</b>	<b>105,8</b>	<b>5721</b>	<b>100,8</b>
Республика Мордовия	14085	116,9	4632	118,2
Республика Татарстан	180184	108,3	63152	105,6
Удмуртская Республика	47033	115,3	14915	106,7
Чувашская Республика	31169	115,2	8377	110,4
Пермский край	138410	111,6	37764	102,1
Кировская область	44543	105,8	9117	110,3
Нижегородская область	133170	113,2	52653	120,4
Оренбургская область	95018	130,4	24932	89,5
Пензенская область	25876	112,2	9948	115,7
Самарская область	134113	104,4	44038	101,3
Саратовская область	148717	127,3	16642	114,6
Ульяновская область	33628	110,2	10906	104,7

СЕЛЬСКОЕ ХОЗЯЙСТВО

ОБЪЕМ ПРОДУКЦИИ  
СЕЛЬСКОГО ХОЗЯЙСТВА  
в январе - декабре 2023 года

	Объем продукции сельского хозяйства, млн рублей	Индекс производства продукции сельского хозяйства	
		в % к январю- декабрю 2022 г.	рейтинг
<b>Российская Федерация, млрд рублей</b>	...	...	-
<b>Приволжский федеральный округ</b>	...	...	-
Нижегородская область	123029,6	110,3	1
Пензенская область	171872,6	106,8	2
Республика Мордовия	118987,7	105,6	3
<b>Республика Марий Эл</b>	<b>59336,6</b>	<b>101,1</b>	<b>4</b>
Чувашская Республика	65700,4	100,2	5
Удмуртская Республика	89465,6	100,1	6
Саратовская область	240684,9	98,9	7
Кировская область	65283,8	97,3	8
Самарская область	160345,2	94,5	9
Ульяновская область	68835,1	93,8	10
Оренбургская область	151281,5	92,8	11
Республика Татарстан	289207,1	92,1	12
Пермский край	62889,2	91,5	13
Республика Башкортостан	225673,2	88,9	14

ОБЪЕМ ПРОДУКЦИИ СЕЛЬСКОГО ХОЗЯЙСТВА  
в январе - декабре 2023 года



**ПРОИЗВОДСТВО ПРОДУКТОВ ЖИВОТНОВОДСТВА  
В ХОЗЯЙСТВАХ ВСЕХ КАТЕГОРИЙ  
в январе - декабре 2023 года**

	Скот и птица на убой (в живом весе)			Молоко		
	тыс. тонн	в % к январю-декабрю 2022 г.	доля производства в хозяйствах населения в общем объеме производства, %	тыс. тонн	в % к январю-декабрю 2022 г.	доля производства в хозяйствах населения в общем объеме производства, %
<b>Российская Федерация, млн тонн</b>	<b>16,5</b>	<b>102,0</b>	...	<b>33,8</b>	<b>102,5</b>	...
<b>Приволжский федеральный округ</b>	<b>3529,8</b>	<b>101,9</b>	...	<b>10512,4</b>	<b>103,6</b>	...
Республика Башкортостан	423,5	100,1	32,8	1596,6	100,7	50,9
<b>Республика Марий Эл</b>	<b>348,8</b>	<b>102,2</b>	<b>2,1</b>	<b>226,8</b>	<b>110,7</b>	<b>20,2</b>
Республика Мордовия	453,7	102,5	1,6	527,3	104,7	7,1
Республика Татарстан	512,9	97,5	22,2	2190,0	107,5	23,5
Удмуртская Республика	183,6	101,0	20,5	1027,8	107,4	5,0
Чувашская Республика	118,7	101,3	20,7	478,1	102,7	49,3
Пермский край	94,6	100,6	11,5	587,0	103,5	9,4
Кировская область	132,4	104,7	9,3	824,5	104,0	3,1
Нижегородская область	203,5	119,7	7,7	687,0	102,9	8,8
Оренбургская область	209,1	98,0	46,7	609,1	101,4	62,1
Пензенская область	476,7	105,5	4,7	372,0	107,8	19,3
Самарская область	144,1	106,7	33,8	459,3	101,3	45,5
Саратовская область	159,4	93,0	61,6	730,1	96,5	73,9
Ульяновская область	68,9	99,3	31,7	196,8	95,7	34,8

Продолжение

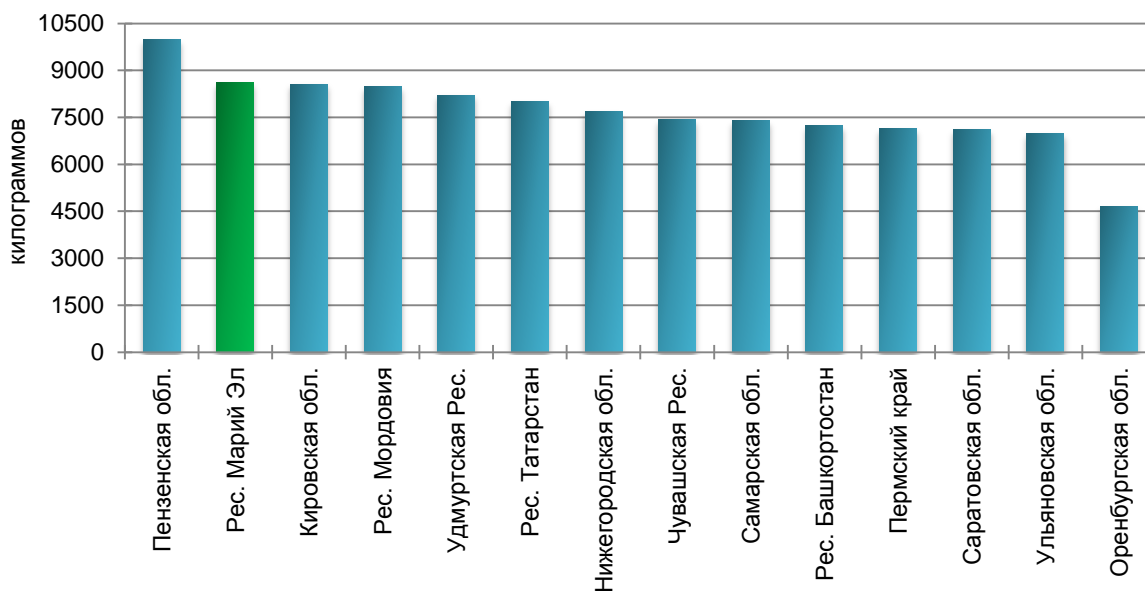
	Яйца		
	млн шт.	в % к январю-декабрю 2022 г.	доля производства в хозяйствах населения в общем объеме производства, %
<b>Российская Федерация, млрд штук</b>	<b>46,7</b>	<b>101,2</b>	...
<b>Приволжский федеральный округ</b>	<b>11665,3</b>	<b>98,2</b>	...
Республика Башкортостан	821,7	73,3	21,3
<b>Республика Марий Эл</b>	<b>388,5</b>	<b>89,3</b>	<b>13,2</b>
Республика Мордовия	1518,3	98,1	6,6
Республика Татарстан	1562,6	101,5	19,0
Удмуртская Республика	1095,6	97,9	14,5
Чувашская Республика	351,9	97,9	27,5
Пермский край	1443,8	100,9	2,9
Кировская область	581,4	101,2	7,8
Нижегородская область	1259,6	106,0	11,2
Оренбургская область	991,0	103,3	26,3
Пензенская область	312,9	110,1	24,1
Самарская область	120,0	102,5	99,3
Саратовская область	997,6	102,3	40,3
Ульяновская область	220,4	96,4	42,9

**ПРОДУКТИВНОСТЬ СКОТА И ПТИЦЫ В СЕЛЬСКОХОЗЯЙСТВЕННЫХ ОРГАНИЗАЦИЯХ  
в январе - декабре 2023 года**

	Надои молока на 1 корову		Яйценоскость кур-несушек	
	кг	в % к январю- декабрю 2022 г.	штук	в % к январю- декабрю 2022 г.
<b>Российская Федерация</b>	...	...	...	...
<b>Приволжский федеральный округ</b>	...	...	...	...
Республика Башкортостан	7238	109,1	274	92,9
<b>Республика Марий Эл</b>	<b>8625</b>	<b>109,6</b>	<b>308</b>	<b>99,7</b>
Республика Мордовия	8497	106,0	291	97,7
Республика Татарстан	8010	108,8	324	100,9
Удмуртская Республика	8219	106,9	337	101,5
Чувашская Республика	7430	106,3	326	100,9
Пермский край	7137	109,6	326	100,0
Кировская область	8570	104,5	335	99,1
Нижегородская область	7699	105,4	306	99,0
Оренбургская область	4655	107,2	305	95,9
Пензенская область	9985	108,0	282	109,3
Самарская область	7390	104,5	- <sup>1)</sup>	- <sup>1)</sup>
Саратовская область	7111	110,5	306	100,0
Ульяновская область	6976	108,3	- <sup>1)</sup>	- <sup>1)</sup>

<sup>1)</sup> В сравнении тах и тiп не участвует.

**НАДОИ МОЛОКА НА 1 КОРОВУ В СЕЛЬСКОХОЗЯЙСТВЕННЫХ ОРГАНИЗАЦИЯХ  
в январе - декабре 2023 года**



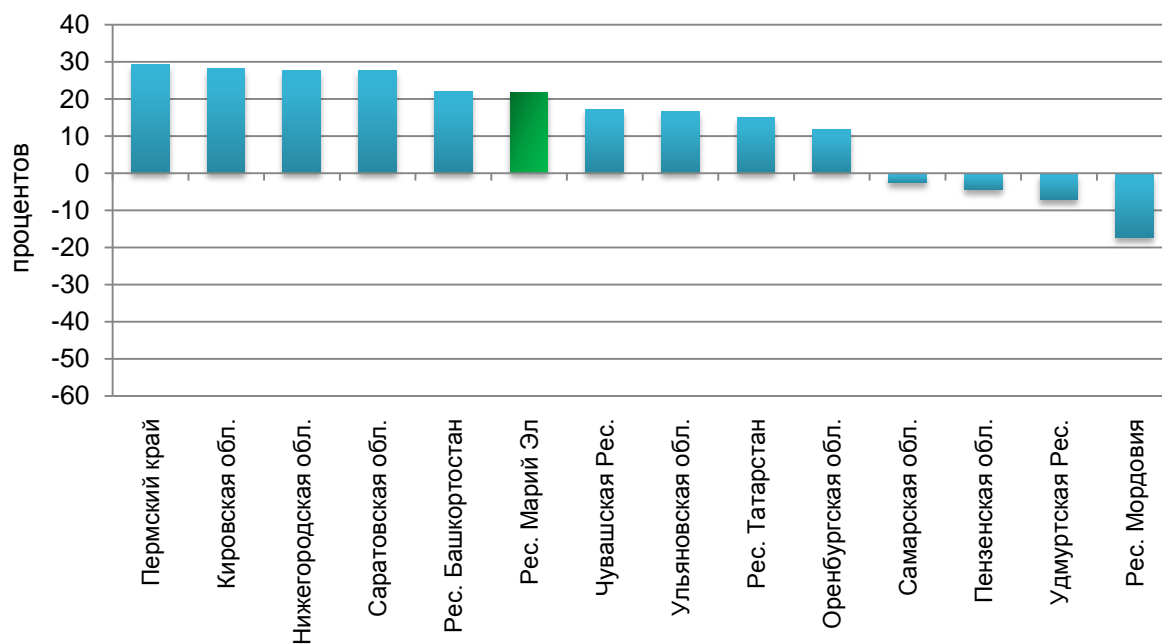
СТРОИТЕЛЬСТВО

ОБЪЕМ ВЫПОЛНЕННЫХ РАБОТ  
ПО ВИДУ ДЕЯТЕЛЬНОСТИ «СТРОИТЕЛЬСТВО»  
в январе - декабре 2023 года

	Млн рублей	В % к январю-декабрю 2022 г.
<b>Российская Федерация<sup>1)</sup>, млрд рублей</b>	<b>15092,3</b>	<b>107,9</b>
<b>Приволжский федеральный округ</b>	<b>2748261,3</b>	<b>116,1</b>
Республика Башкортостан	403303,2	122,1
<b>Республика Марий Эл</b>	<b>29296,7</b>	<b>121,7</b>
Республика Мордовия	31218,7	82,8
Республика Татарстан	708076,1	115,1
Удмуртская Республика	64183,5	92,9
Чувашская Республика	74672,5	117,2
Пермский край	263568,0	129,3
Кировская область	54571,3	128,2
Нижегородская область	326922,1	127,6
Оренбургская область	118319,5	111,9
Пензенская область	57496,3	95,6
Самарская область	288799,9	97,4
Саратовская область	255658,6	127,6
Ульяновская область	72174,9	116,6

1) Включая уточнение на федеральном уровне объемов работ, не наблюдаемых прямыми статистическими методами без распределения по субъектам Российской Федерации.

ПРИРОСТ (СНИЖЕНИЕ) ОБЪЕМОВ ВЫПОЛНЕННЫХ РАБОТ  
ПО ВИДУ ДЕЯТЕЛЬНОСТИ «СТРОИТЕЛЬСТВО»  
в январе - декабре 2023 года  
(в % к соответствующему периоду предыдущего года)

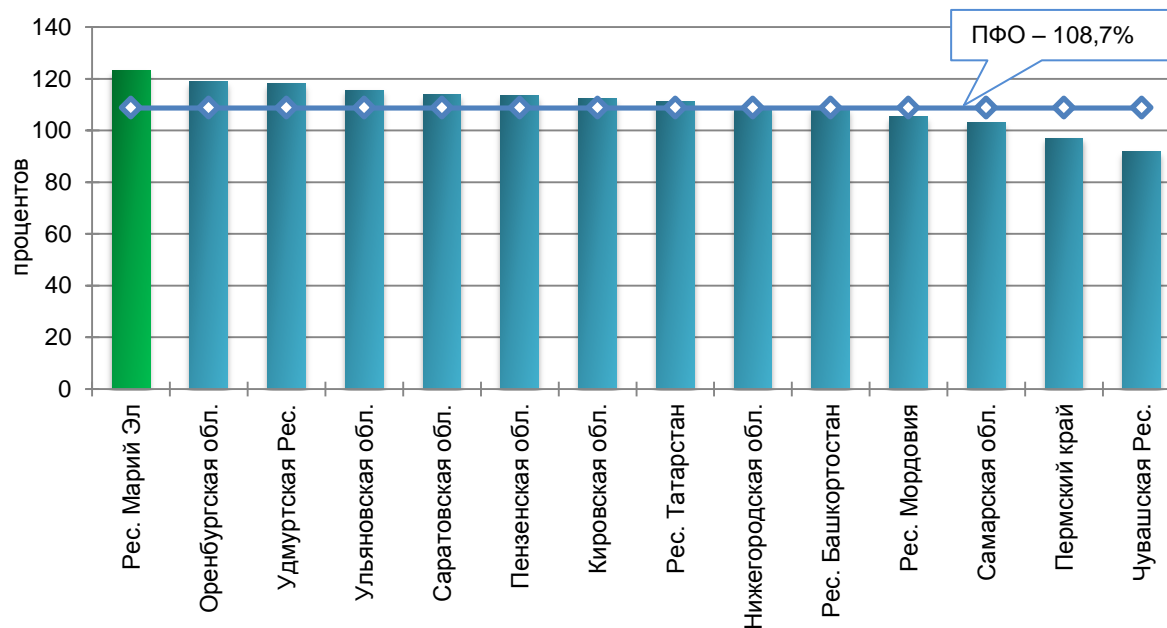


**СТРОИТЕЛЬСТВО ЖИЛЫХ ДОМОВ  
в январе - декабре 2023 года**

	Введено жилых домов; с учетом жилых домов, построенных на земельных участках для ведения садоводства			
	всего		в том числе индивидуальными застройщиками	
	тыс. кв. м общей площади	в % к январю- декабрю 2022 г.	тыс. кв. м общей площади	в % к январю- декабрю 2022 г.
<b>Российская Федерация</b>	<b>110438,5</b>	<b>107,5</b>	<b>58681,0</b>	<b>102,6</b>
<b>Приволжский федеральный округ</b>	<b>20158,3</b>	<b>108,7</b>	<b>11609,2</b>	<b>98,2</b>
Республика Башкортостан	3315,5	108,3	2059,6	107,2
<b>Республика Марий Эл</b>	<b>536,5</b>	<b>123,1</b>	<b>265,3</b>	<b>97,5</b>
Республика Мордовия	360,3	105,2	170,1	78,3
Республика Татарстан	3436,5	111,1	1698,8	77,1
Удмуртская Республика	1389,6	118,2	861,4	111,0
Чувашская Республика	780,7	91,8	383,4	67,1
Пермский край	1927,7	97,0	1246,8	102,9
Кировская область	595,7	112,3	367,3	110,2
Нижегородская область	1859,4	109,3	1124,9	101,4
Оренбургская область	1129,8	118,9	794,4	125,1
Пензенская область	938,7	113,3	414,2	87,3
Самарская область	1938,2	103,0	1141,1	94,2
Саратовская область	1152,4	114,0	671,2	119,8
Ульяновская область	797,3	115,6	410,5	127,3

**ВВОД В ДЕЙСТВИЕ ЖИЛЫХ ДОМОВ  
в январе - декабре 2023 года**

(в % к соответствующему периоду предыдущего года)



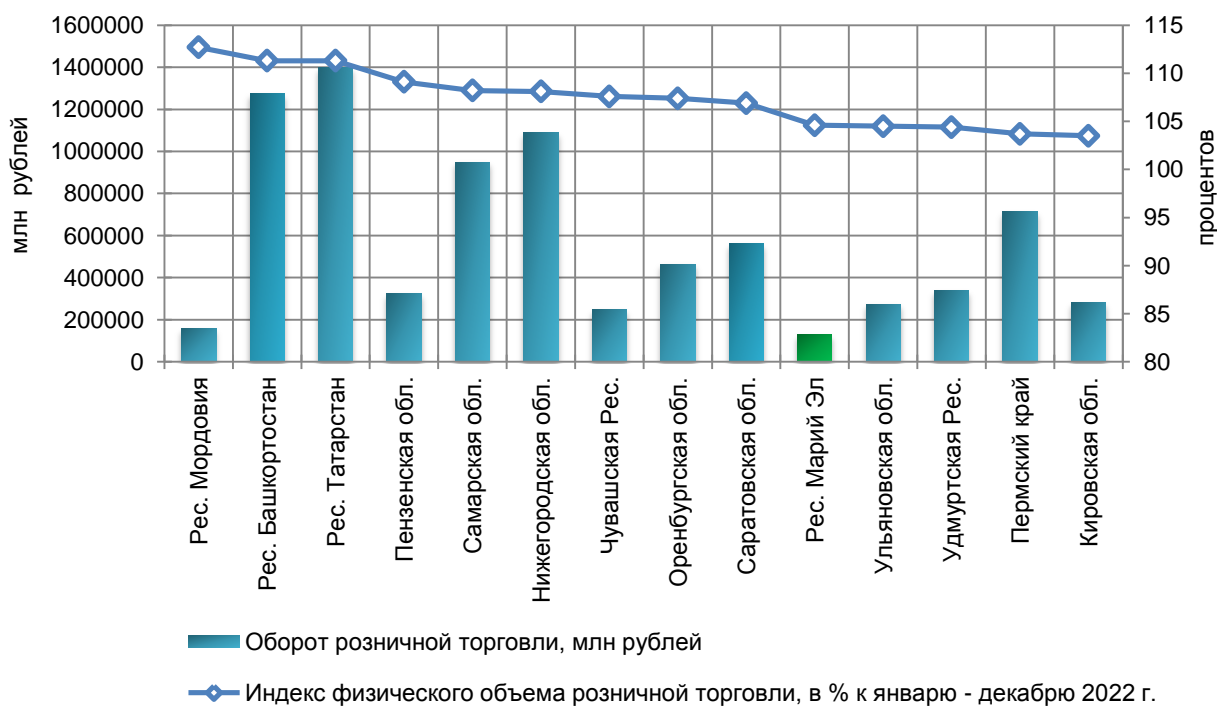
РОЗНИЧНАЯ, ОПТОВАЯ ТОРГОВЛЯ И ОБЩЕСТВЕННОЕ ПИТАНИЕ

ОБОРОТ РОЗНИЧНОЙ ТОРГОВЛИ  
в январе - декабре 2023 года

	Млн рублей	В % к январю-декабрю 2022 г. <sup>1)</sup>
<b>Российская Федерация, млрд рублей</b>	<b>47404,9</b>	<b>106,4</b>
<b>Приволжский федеральный округ</b>	<b>8214714,6</b>	<b>108,3</b>
Республика Башкортостан	1277856,0	111,3
<b>Республика Марий Эл</b>	<b>129455,9</b>	<b>104,6</b>
Республика Мордовия	158426,6	112,7
Республика Татарстан	1400053,4	111,3
Удмуртская Республика	337873,7	104,4
Чувашская Республика	248088,7	107,6
Пермский край	713933,9	103,7
Кировская область	281194,6	103,5
Нижегородская область	1091920,0	108,1
Оренбургская область	464868,3	107,4
Пензенская область	323643,6	109,1
Самарская область	949750,7	108,2
Саратовская область	562775,0	106,9
Ульяновская область	274874,2	104,5

<sup>1)</sup> В сопоставимых ценах.

ОБОРОТ РОЗНИЧНОЙ ТОРГОВЛИ,  
ИНДЕКС ФИЗИЧЕСКОГО ОБЪЕМА ОБОРОТА РОЗНИЧНОЙ ТОРГОВЛИ  
в январе - декабре 2023 года



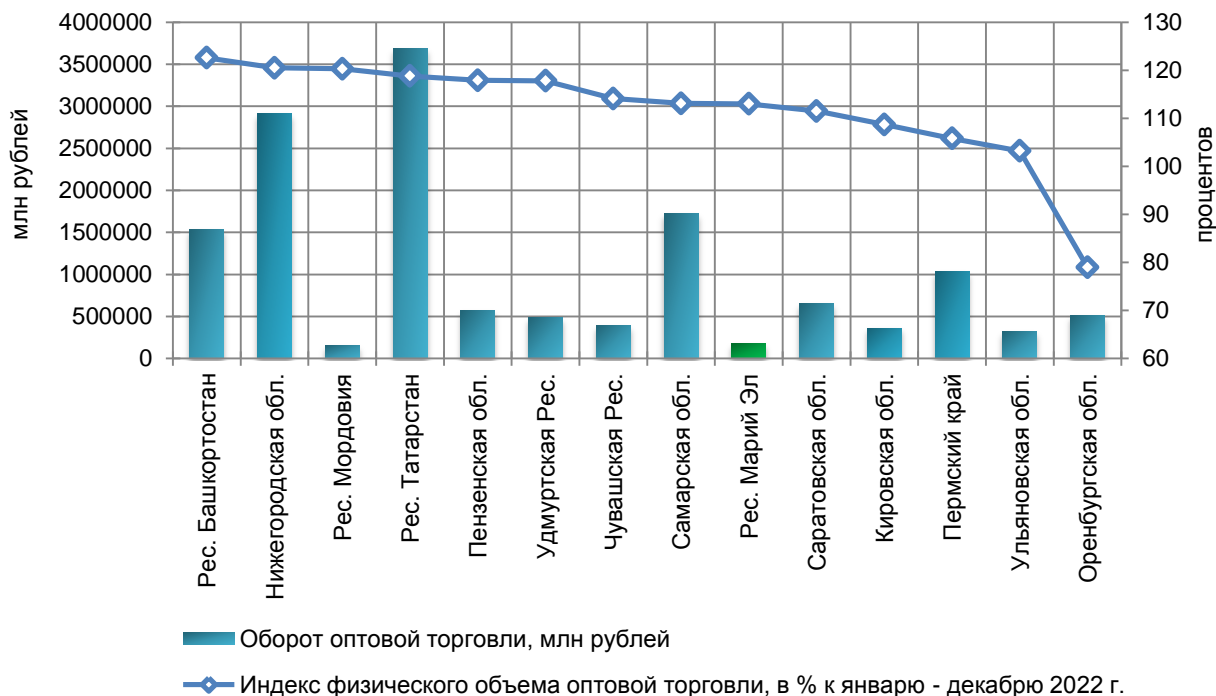


ОБОРОТ ОПТОВОЙ ТОРГОВЛИ  
в январе - декабре 2023 года

	Млн рублей	В % к январю-декабрю 2022 г. <sup>1)</sup>
<b>Российская Федерация, млрд рублей</b>	<b>136893,3</b>	<b>110,9</b>
<b>Приволжский федеральный округ</b>	<b>14507052,7</b>	<b>114,5</b>
Республика Башкортостан	1530588,6	122,6
<b>Республика Марий Эл</b>	<b>173828,1</b>	<b>113,0</b>
Республика Мордовия	155464,0	120,3
Республика Татарстан	3684436,7	118,8
Удмуртская Республика	485430,2	117,8
Чувашская Республика	391970,7	114,1
Пермский край	1036937,7	105,8
Кировская область	362734,5	108,7
Нижегородская область	2912437,0	120,5
Оренбургская область	509806,9	79,0
Пензенская область	569761,6	117,9
Самарская область	1718652,0	113,1
Саратовская область	650158,0	111,5
Ульяновская область	324846,5	103,2

<sup>1)</sup> В сопоставимых ценах.

ОБОРОТ ОПТОВОЙ ТОРГОВЛИ,  
ИНДЕКС ФИЗИЧЕСКОГО ОБЪЕМА ОБОРОТА ОПТОВОЙ ТОРГОВЛИ  
в январе - декабре 2023 года

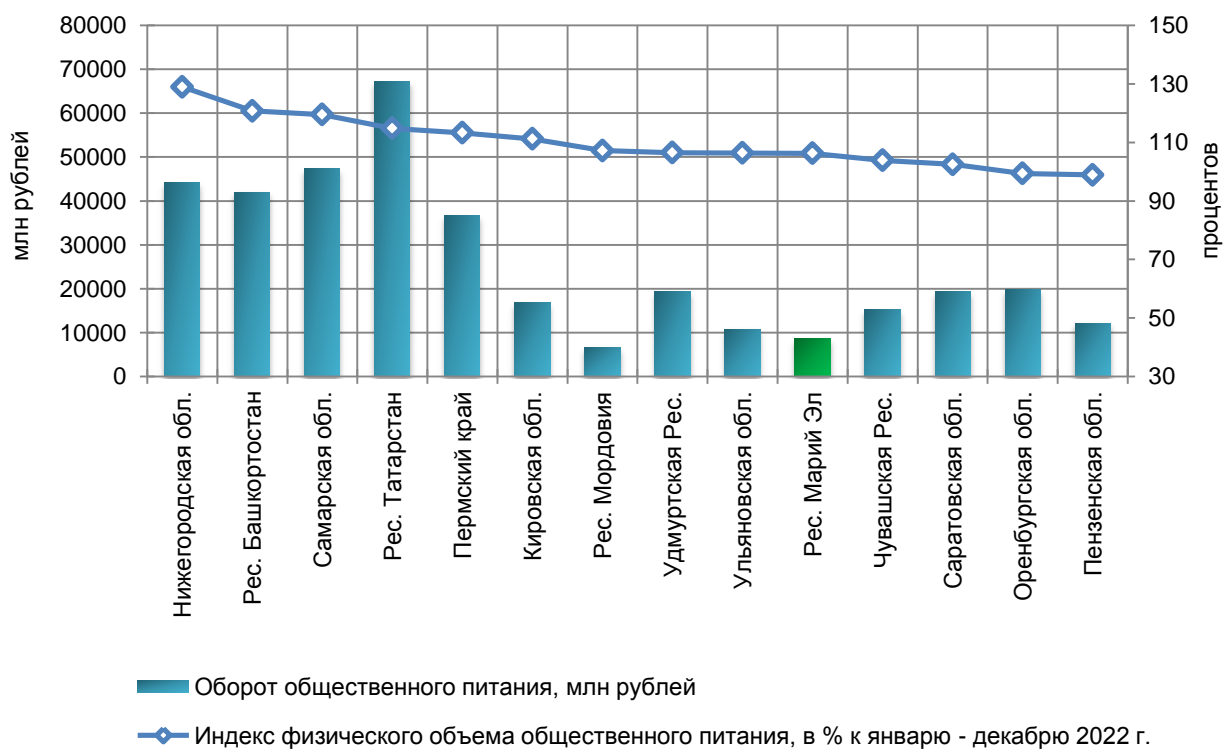


ОБОРОТ ОБЩЕСТВЕННОГО ПИТАНИЯ  
в январе - декабре 2023 года

	Млн рублей	В % к январю-декабрю 2022 г. <sup>1)</sup>
<b>Российская Федерация, млрд рублей</b>	<b>2826,4</b>	<b>112,3</b>
<b>Приволжский федеральный округ</b>	<b>366589,4</b>	<b>114,0</b>
Республика Башкортостан	42005,7	120,8
<b>Республика Марий Эл</b>	<b>8637,6</b>	<b>106,3</b>
Республика Мордовия	6671,9	107,2
Республика Татарстан	67292,1	114,8
Удмуртская Республика	19278,0	106,5
Чувашская Республика	15267,4	103,9
Пермский край	36790,5	113,3
Кировская область	16921,1	111,2
Нижегородская область	44304,0	129,0
Оренбургская область	19728,1	99,4
Пензенская область	12161,2	98,9
Самарская область	47409,7	119,5
Саратовская область	19314,1	102,5
Ульяновская область	10808,0	106,4

<sup>1)</sup> В сопоставимых ценах.

ОБОРОТ ОБЩЕСТВЕННОГО ПИТАНИЯ,  
ИНДЕКС ФИЗИЧЕСКОГО ОБЪЕМА ОБОРОТА ОБЩЕСТВЕННОГО ПИТАНИЯ  
в январе - декабре 2023 года



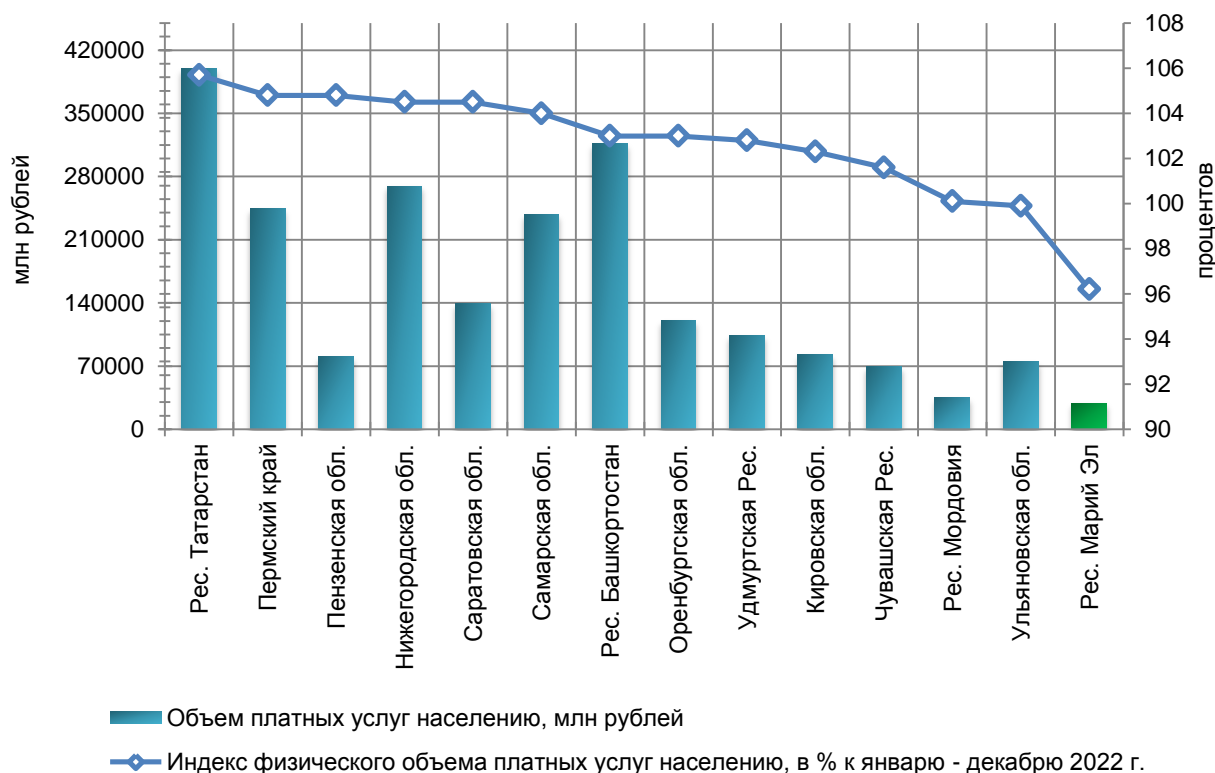
УСЛУГИ

ОБЪЕМ ПЛАТНЫХ УСЛУГ НАСЕЛЕНИЮ  
в январе - декабре 2023 года

	Млн рублей	В % к январю-декабрю 2022 г. <sup>1)</sup>
<b>Российская Федерация, млрд рублей</b>	<b>14770,7</b>	<b>104,4</b>
<b>Приволжский федеральный округ</b>	<b>2202508,0</b>	<b>103,8</b>
Республика Башкортостан	316662,8	103,0
<b>Республика Марий Эл</b>	<b>28775,5</b>	<b>96,2</b>
Республика Мордовия	34918,6	100,1
Республика Татарстан	399801,4	105,7
Удмуртская Республика	103943,4	102,8
Чувашская Республика	69357,6	101,6
Пермский край	244175,5	104,8
Кировская область	82858,8	102,3
Нижегородская область	269258,2	104,5
Оренбургская область	120311,9	103,0
Пензенская область	80369,4	104,8
Самарская область	238302,8	104,0
Саратовская область	139321,9	104,5
Ульяновская область	74450,1	99,9

<sup>1)</sup> В сопоставимых ценах.

ОБЪЕМ ПЛАТНЫХ УСЛУГ НАСЕЛЕНИЮ,  
ИНДЕКС ФИЗИЧЕСКОГО ОБЪЕМА ПЛАТНЫХ УСЛУГ НАСЕЛЕНИЮ  
в январе - декабре 2023 года



**ИНДЕКСЫ ПОТРЕБИТЕЛЬСКИХ ЦЕН  
в декабре 2023 года**

в процентах

	<i>К предыдущему месяцу</i>				<i>К декабрю 2022 г.</i>			
	<i>това- ры и услуги</i>	<i>в том числе</i>			<i>това- ры и услуги</i>	<i>в том числе</i>		
		<i>продо- воль- ствен- ные товары</i>	<i>непро- доволь- ствен- ные товары</i>	<i>услуги</i>		<i>продо- воль- ствен- ные товары</i>	<i>непро- доволь- ствен- ные товары</i>	<i>услуги</i>
<b>Российская Федерация</b>	<b>100,7</b>	<b>101,5</b>	<b>100,4</b>	<b>100,1</b>	<b>107,4</b>	<b>108,2</b>	<b>106,0</b>	<b>108,3</b>
<b>Приволжский федераль- ный округ</b>	<b>100,7</b>	<b>101,4</b>	<b>100,4</b>	<b>100,0</b>	<b>107,2</b>	<b>108,2</b>	<b>106,2</b>	<b>107,1</b>
Республика Башкортостан	100,4	100,8	100,4	99,7	106,9	108,0	106,7	105,6
<b>Республика Марий Эл</b>	<b>100,8</b>	<b>102,0</b>	<b>100,2</b>	<b>99,8</b>	<b>108,9</b>	<b>109,4</b>	<b>108,2</b>	<b>109,3</b>
Республика Мордовия	100,6	101,0	100,6	99,8	105,7	105,8	104,8	106,7
Республика Татарстан	100,5	101,2	100,2	99,9	107,1	108,1	105,2	108,6
Удмуртская Республика	100,7	101,6	100,5	100,0	107,4	107,6	106,6	108,5
Чувашская Республика	101,0	101,7	100,7	100,2	107,3	108,0	106,2	107,4
Пермский край	100,8	102,4	100,1	99,6	107,7	107,5	107,4	108,6
Кировская область	101,0	101,9	100,5	100,2	108,1	110,1	106,8	106,9
Нижегородская область	100,6	100,7	100,6	100,5	106,9	108,0	106,8	105,6
Оренбургская область	100,7	101,4	100,6	99,9	107,3	108,7	105,2	108,1
Пензенская область	100,7	101,5	100,5	99,6	106,9	108,9	105,1	106,0
Самарская область	100,6	101,2	100,4	100,1	107,5	108,8	106,6	106,9
Саратовская область	101,2	102,1	100,4	100,5	106,6	108,8	104,3	105,8
Ульяновская область	100,9	102,2	100,3	99,9	107,5	107,7	106,5	108,3

**ИНДЕКСЫ ЦЕН (ТАРИФОВ) ПРОИЗВОДИТЕЛЕЙ  
в декабре 2023 года**

в процентах

	К предыдущему месяцу				К декабрю 2022 г.			
	про- мыш- ленных това- ров	на ре- лизо- ванную сель- скохо- зяйст- венную produc- цию	свод- ный индекс цен на produc- цию (за- траты, услуги) инве- стици- онного назна- чения	на гру- зовые пере- возки	про- мыш- ленных това- ров	на ре- лизо- ванную сель- скохо- зяйст- венную produc- цию	свод- ный индекс цен на produc- цию (за- траты, услуги) инве- стици- онного назна- чения <sup>1)</sup>	на гру- зовые пере- возки
<b>Российская Федерация</b>	<b>96,9</b>	<b>101,7</b>	<b>101,0</b>	<b>102,5</b>	<b>119,2</b>	<b>109,1</b>	<b>110,1</b>	<b>116,5</b>
<b>Приволжский федераль- ный округ</b>	<b>95,9</b>	<b>102,1</b>	<b>101,2</b>	<b>100,4</b>	<b>119,1</b>	<b>107,0</b>	<b>110,6</b>	<b>110,6</b>
Республика Башкортостан	98,2	104,6	101,2	100,0	117,0	110,9	116,9	95,7
<b>Республика Марий Эл</b>	<b>99,2</b>	<b>96,8</b>	<b>101,2</b>	<b>100,0</b>	<b>111,9</b>	<b>108,9</b>	<b>110,4</b>	<b>105,6</b>
Республика Мордовия	98,5	103,1	101,1	100,0	112,2	111,3	111,4	104,6
Республика Татарстан	94,9	102,2	101,2	100,0	120,0	104,0	109,0	112,9
Удмуртская Республика	98,7	98,9	101,7	100,0	128,6	101,6	109,8	103,0
Чувашская Республика	100,7	108,4	101,3	100,0	108,9	116,6	112,7	122,2
Пермский край	91,9	108,6	102,0	100,0	120,6	117,5	110,4	77,4
Кировская область	102,2	104,1	101,5	100,0	107,9	104,5	112,4	101,6
Нижегородская область	100,0	100,5	100,8	102,5	105,5	110,2	111,6	99,9
Оренбургская область	93,5	102,0	100,9	100,0	139,0	108,4	110,8	105,8
Пензенская область	101,4	99,3	101,1	101,0	110,5	104,6	111,0	124,0
Самарская область	95,0	101,9	100,9	105,1	126,7	101,0	107,4	106,8
Саратовская область	98,0	103,2	100,9	108,1	109,9	100,4	111,5	111,8
Ульяновская область	101,0	101,5	101,1	100,0	108,3	104,5	111,7	105,9

<sup>1)</sup> Данные с апреля 2022 г. по март 2023 г. рассчитаны без учета влияния валютного курса на цены приобретения импортных машин и оборудования инвестиционного назначения.

ДИНАМИКА ЦЕН НА РЫНКЕ ЖИЛЬЯ

ИНДЕКСЫ ЦЕН НА ПЕРВИЧНОМ И ВТОРИЧНОМ РЫНКАХ ЖИЛЬЯ<sup>1)</sup>  
в IV квартале 2023 года

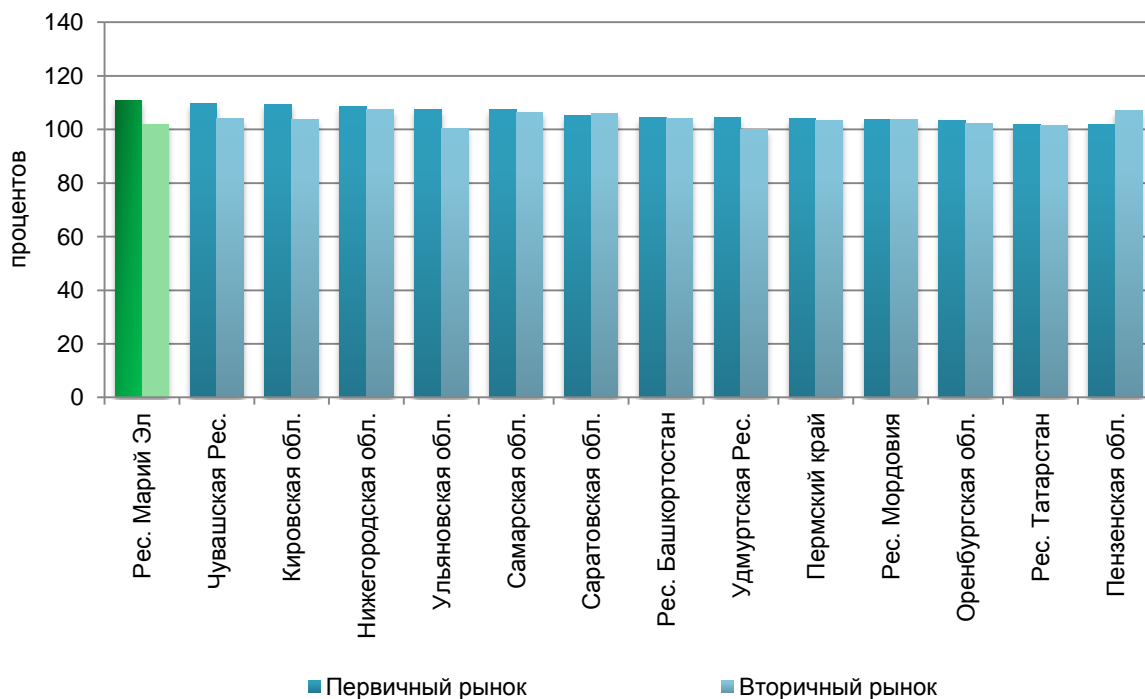
на конец квартала, в процентах

	Первичный рынок		Вторичный рынок	
	к III кварталу 2023 г.	к IV кварталу 2022 г.	к III кварталу 2023 г.	к IV кварталу 2022 г.
<b>Российская Федерация</b>	<b>104,7</b>	<b>109,7</b>	<b>103,1</b>	<b>108,5</b>
<b>Приволжский федеральный округ</b>	<b>105,1</b>	<b>111,1</b>	<b>103,6</b>	<b>108,1</b>
Республика Башкортостан	104,6	107,0	104,0	110,1
<b>Республика Марий Эл</b>	<b>111,0</b>	<b>127,8</b>	<b>102,1</b>	<b>111,7</b>
Республика Мордовия	103,8	111,4	103,7	112,4
Республика Татарстан	101,9	108,2	101,4	100,1
Удмуртская Республика	104,5	102,1	100,0	101,0
Чувашская Республика	109,6	123,1	104,2	107,5
Пермский край	104,2	113,1	103,4	116,7
Кировская область	109,3	119,6	103,6	110,7
Нижегородская область	108,4	113,3	107,3	116,7
Оренбургская область	103,5	114,5	102,3	107,6
Пензенская область	101,8	109,6	107,0	105,1
Самарская область	107,3	113,1	106,5	110,9
Саратовская область	105,2	110,2	106,1	111,8
Ульяновская область	107,5	114,1	100,4	112,0

<sup>1)</sup> Предварительные данные.

ИНДЕКСЫ ЦЕН НА ПЕРВИЧНОМ И ВТОРИЧНОМ РЫНКАХ ЖИЛЬЯ  
в IV квартале 2023 года

(в % к предыдущему кварталу)



**СТОИМОСТЬ ФИКСИРОВАННОГО НАБОРА ПОТРЕБИТЕЛЬСКИХ ТОВАРОВ И УСЛУГ  
в декабре 2023 года**

	Стоимость набора, рублей	Изменение стоимости набора, в %	
		к предыдущему месяцу	к декабрю 2022 г.
<b>Российская Федерация</b>	<b>21487,0</b>	<b>100,6</b>	<b>105,9</b>
<b>Приволжский федеральный округ</b>	<b>19178,3</b>	<b>100,7</b>	<b>105,2</b>
Республика Башкортостан	19154,2	100,3	104,6
<b>Республика Марий Эл</b>	<b>18903,1</b>	<b>101,1</b>	<b>105,4</b>
Республика Мордовия	18376,4	100,4	104,9
Республика Татарстан	18637,3	100,9	105,7
Удмуртская Республика	19539,8	101,7	105,9
Чувашская Республика	18605,6	100,8	104,7
Пермский край	20752,3	101,0	105,7
Кировская область	19312,2	100,6	105,0
Нижегородская область	20536,2	100,4	105,5
Оренбургская область	18529,8	100,8	105,1
Пензенская область	18445,4	101,0	104,3
Самарская область	19498,3	100,4	105,5
Саратовская область	18674,3	100,8	105,4
Ульяновская область	19844,9	100,8	106,3

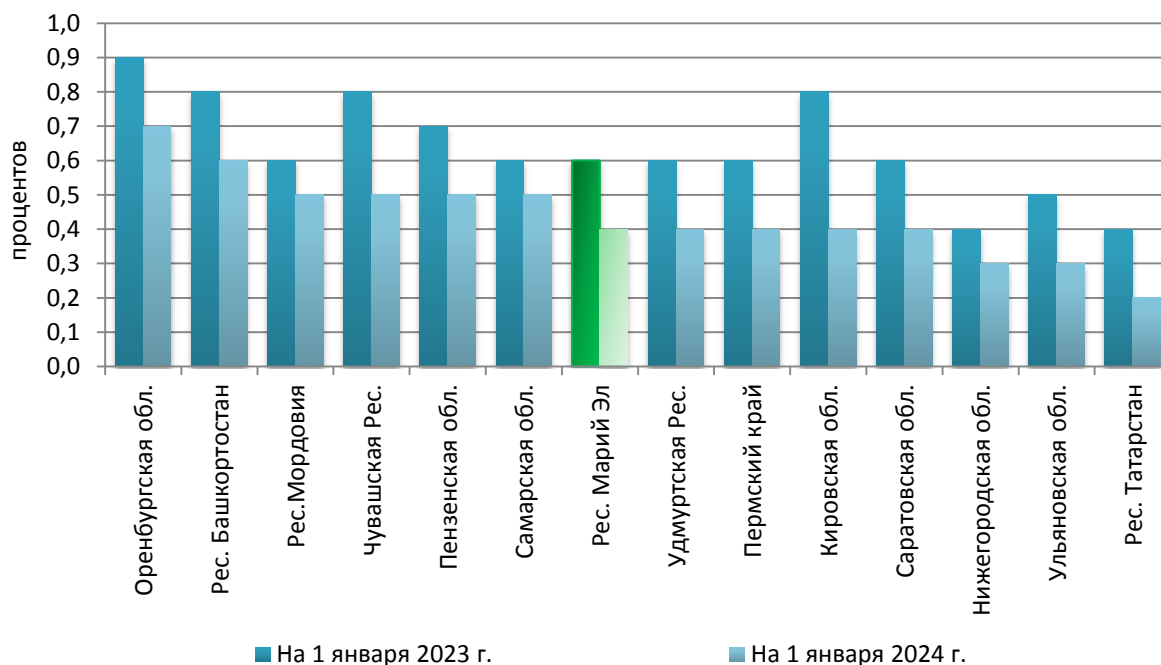
ЗАНЯТОСТЬ И БЕЗРАБОТИЦА

УРОВЕНЬ ОФИЦИАЛЬНО ЗАРЕГИСТРИРОВАННОЙ БЕЗРАБОТИЦЫ  
на конец декабря 2023 года

в процентах

	Декабрь 2023 г.	Справочно	
		декабрь 2022 г.	ноябрь 2023 г.
<b>Российская Федерация</b>	<b>0,6</b>	<b>0,8</b>	<b>0,6</b>
<b>Приволжский федеральный округ</b>	<b>0,4</b>	<b>0,6</b>	<b>0,4</b>
Республика Башкортостан	0,6	0,8	0,6
<b>Республика Марий Эл</b>	<b>0,4</b>	<b>0,6</b>	<b>0,4</b>
Республика Мордовия	0,5	0,6	0,5
Республика Татарстан	0,2	0,4	0,2
Удмуртская Республика	0,4	0,6	0,4
Чувашская Республика	0,5	0,8	0,5
Пермский край	0,4	0,6	0,4
Кировская область	0,4	0,8	0,5
Нижегородская область	0,3	0,4	0,3
Оренбургская область	0,7	0,9	0,7
Пензенская область	0,5	0,7	0,5
Самарская область	0,5	0,6	0,5
Саратовская область	0,4	0,6	0,4
Ульяновская область	0,3	0,5	0,3

УРОВЕНЬ ОФИЦИАЛЬНО ЗАРЕГИСТРИРОВАННОЙ БЕЗРАБОТИЦЫ





**ЧИСЛЕННОСТЬ И СОСТАВ РАБОЧЕЙ СИЛЫ В ВОЗРАСТЕ 15 ЛЕТ И СТАРШЕ  
в среднем в октябре - декабре 2023 года  
(по данным выборочных обследований рабочей силы)**

	Численность рабочей силы, тыс. человек	В том числе		Уровень участия в рабочей силе, %	Уровень занято- сти, в %	Уровень безрабо- тицы, в %
		занятые	безра- ботные			
<b>Российская Федерация</b>	<b>76367,2</b>	<b>74118,6</b>	<b>2248,7</b>	<b>63,0</b>	<b>61,2</b>	<b>2,9</b>
<b>Приволжский федеральный округ</b>	<b>14768,4</b>	<b>14456,3</b>	<b>312,1</b>	<b>62,0</b>	<b>60,7</b>	<b>2,1</b>
Республика Башкортостан	1957,9	1912,8	45,1	59,0	57,7	2,3
<b>Республика Марий Эл</b>	<b>342,1</b>	<b>331,8</b>	<b>10,3</b>	<b>62,2</b>	<b>60,3</b>	<b>3,0</b>
Республика Мордовия	419,1	409,3	9,8	62,2	60,8	2,3
Республика Татарстан	2068,5	2028,1	40,4	63,4	62,1	2,0
Удмуртская Республика	722,0	706,4	15,5	61,8	60,5	2,2
Чувашская Республика	608,4	594,3	14,1	63,1	61,6	2,3
Пермский край	1207,1	1179,8	27,3	59,2	57,8	2,3
Кировская область	591,6	576,9	14,7	61,5	60,0	2,5
Нижегородская область	1690,4	1664,4	26,0	65,1	64,1	1,5
Оренбургская область	947,5	929,3	18,2	62,6	61,4	1,9
Пензенская область	663,3	646,7	16,6	61,8	60,3	2,5
Самарская область	1695,4	1662,5	32,9	64,2	62,9	1,9
Саратовская область	1248,9	1221,8	27,1	60,7	59,4	2,2
Ульяновская область	606,2	592,1	14,0	60,6	59,2	2,3

**ПОТРЕБНОСТЬ РАБОТОДАТЕЛЕЙ В РАБОТНИКАХ,  
ЗАЯВЛЕННАЯ В ОРГАНЫ СЛУЖБЫ ЗАНЯТОСТИ**

(по данным Федеральной службы по труду и занятости)

на конец месяца, человек

	<i>Декабрь 2023 г.</i>	<i>Справочно декабрь 2022 г.</i>
<b>Российская Федерация</b>	<b>1828924</b>	<b>1608342</b>
<b>Приволжский федеральный округ</b>	<b>386123</b>	<b>321263</b>
Республика Башкортостан	46491	42453
<b>Республика Марий Эл</b>	<b>8003</b>	<b>5941</b>
Республика Мордовия	9112	8171
Республика Татарстан	48695	37967
Удмуртская Республика	21957	15494
Чувашская Республика	12673	11307
Пермский край	32066	18453
Кировская область	17523	15020
Нижегородская область	70040	56526
Оренбургская область	21952	16018
Пензенская область	10985	12597
Самарская область	44934	40022
Саратовская область	28549	26554
Ульяновская область	13143	14740

Временно исполняющий обязанности  
руководителя Территориального органа  
Федеральной службы государственной  
статистики по Республике Марий Эл

И.П. Петрова

### **Оборот организаций**

**Оборот организаций** включает стоимость отгруженных товаров собственного производства, выполненных работ и услуг собственными силами, а также выручку от продажи приобретенных на стороне товаров (без налога на добавленную стоимость, акцизов и аналогичных обязательных платежей).

Объем отгруженных товаров собственного производства представляет собой стоимость товаров, которые произведены юридическим лицом и фактически отгружены в отчетном периоде или отпущены им в порядке продажи, а также прямого обмена на сторону (другим юридическим и физическим лицам), независимо от того, поступили деньги на счет продавца или нет.

Данные по этому показателю представляют совокупность организаций с соответствующим основным видом деятельности и отражают коммерческую деятельность организаций.

### **Промышленное производство**

**Индекс промышленного производства** – относительный показатель, характеризующий изменение масштабов производства в сравниваемых периодах. Сводный индекс производства характеризует совокупные изменения всех видов продукции и отражает изменение создаваемой в процессе производства стоимости в результате изменения только физического объема производимой продукции. С учетом новых версий классификаторов индекс промышленного производства исчисляется по видам деятельности "Добыча полезных ископаемых", "Обработывающие производства", "Обеспечение электрической энергией, газом и паром; кондиционирование воздуха", "Водоснабжение; водоотведение, организация сбора и утилизации отходов, деятельности по ликвидации загрязнений".

**Объем отгруженных товаров собственного производства, выполненных работ и услуг собственными силами** - стоимость отгруженных или отпущенных в порядке продажи, а также прямого обмена (по договору мены) всех товаров собственного производства, работ и услуг, выполненных (оказанных) собственными силами. Объем отгруженных товаров представляет собой стоимость товаров, которые произведены данным юридическим лицом и фактически отгружены (переданы) в отчетном периоде на сторону (другим юридическим и физическим лицам), включая товары, сданные по акту заказчику на месте, независимо от того, поступили деньги на счет продавца или нет.

Объем работ и услуг, выполненных собственными силами, представляет собой стоимость работ и услуг, оказанных (выполненных) организацией другим юридическим и физическим лицам.

Данные приводятся в фактических отпускных ценах без налога на добавленную стоимость, акцизов и аналогичных обязательных платежей.

Группировки по видам деятельности представляют собой совокупность соответствующих фактических видов деятельности, осуществляемых организациями, независимо от их основного вида деятельности.

Данные формируются на основании информации по крупным и средним организациям с численностью работников более 15 человек путем досчета на совокупность малых организаций (включая микропредприятия) и организации с численностью менее 15 человек, не являющиеся субъектами малого предпринимательства.

### **Сельское хозяйство**

**Продукция сельского хозяйства** представляет собой сумму данных об объеме продукции растениеводства и животноводства всех сельхозпроизводителей, включая хозяйства индивидуального сектора (хозяйства населения, крестьянские (фермерские) хозяйства и индивидуальные предприниматели), в стоимостной оценке по фактически действовавшим ценам.

**Индекс производства продукции сельского хозяйства** – агрегированный индекс производства продукции растениеводства и животноводства. Для исчисления индекса производства продукции сельского хозяйства к соответствующему периоду предыдущего года используется показатель ее объема в сопоставимых ценах предыдущего года.

Данные о поголовье сельскохозяйственных животных, производстве и реализации основных сельскохозяйственных продуктов по всем сельхозпроизводителям определяются: по сельскохозяйственным организациям - на основании сведений форм федерального статистического наблюдения (по субъектам малого предпринимательства - с применением выборочного метода наблюдения); по хозяйствам населения, крестьянским (фермерским) хозяйствам и индивидуальным предпринимателям - по материалам выборочных обследований.

**Производство скота и птицы на убой** (в живом весе) включает проданные сельхозпроизводителями скот и птицу для забоя на мясо, а также забитые в сельскохозяйственных организациях, крестьянских (фермерских) хозяйствах, у индивидуальных предпринимателей, в хозяйствах населения.

**Производство молока** характеризуется фактически надоем сырым коровьим, козьим, овечьим, кобыльим и буйволиным молоком. Молоко, высосанное телятами при подсосном их содержании, в продукцию не включается.

**Производство яиц** включает их сбор от всех видов домашней птицы, в том числе и яйца, пошедшие на воспроизводство птицы (инкубация и др.).

### **Строительство**

**Объем работ, выполненных по виду деятельности «Строительство»** – это строительные работы, выполненные организациями собственными силами на основании договоров и (или) контрактов, заключаемых с заказчиками, а также работы, выполненные хозяйственным способом. В стоимость этих работ включаются работы по строительству новых объектов, капитальному и текущему ремонту, реконструкции жилых и нежилых зданий и инженерных сооружений.

Данные приводятся с учетом объемов, выполненных субъектами малого предпринимательства, и объема работ, не наблюдаемых прямыми статистическими методами в строительстве.

Индекс физического объема работ, выполненных по виду деятельности «Строительство», рассчитан в сопоставимых ценах.

**Здания жилого назначения (жилые дома)** – жилым зданием (домом) считается индивидуально-определенное здание, которое состоит из комнат, а также помещений вспомогательного использования, предназначенных для удовлетворения гражданами бытовых или иных нужд, связанных с проживанием в таком здании.

**Общая площадь жилых домов** определяется как сумма площадей всех частей жилых помещений, включая площадь помещений вспомогательного использования, предназначенных для удовлетворения гражданами бытовых и иных нужд, связанных с их проживанием в жилом помещении, площадей лоджий, балконов, веранд, террас, подсчитываемых с соответствующими понижающими коэффициентами. В индивидуальных жилых домах, построенных населением, площади лоджий, балконов, веранд и террас в общую площадь жилых помещений не включаются.

### **Розничная и оптовая торговля**

**Оборот розничной торговли** – выручка от продажи товаров населению для личного потребления или использования в домашнем хозяйстве за наличный расчет или оплаченных по кредитным карточкам, расчетным чекам банков, по перечислениям со счетов вкладчиков, по поручению физического лица без открытия счета, посредством платежных карт (электронных денег).

Оборот розничной торговли приводится в фактических продажных ценах, включающих торговую наценку, налог на добавленную стоимость и аналогичные обязательные платежи.

Динамику оборота розничной торговли характеризует индекс физического объема, который определяется путем сопоставления величины оборота в сравниваемых периодах в сопоставимых ценах.

**Оборот общественного питания** – выручка от продажи собственной кулинарной продукции и покупных товаров без кулинарной обработки населению для потребления, главным образом, на месте, а также организациям и индивидуальным предпринимателям для организации питания различных контингентов населения.

В оборот общественного питания включается стоимость кулинарной продукции и купленных товаров, отпущенных: работникам организаций с последующим удержанием из заработной платы; на дом по заказам населения; на рабочие места по заказам организаций и индивидуальных предпринимателей; транспортным организациям в пути следования сухопутного, воздушного, водного транспорта; для обслуживания приемов, банкетов и т.п.; организациями общественного питания организациям социальной сферы (школам, больницам, санаториям, домам престарелых и т.п.) в объеме фактической стоимости питания; по абонеентам, талонам и т.п. в объеме фактической стоимости питания; стоимость питания в учебных учреждениях, в том числе предоставляемого для отдельных категорий учащихся на льготной основе за счет средств бюджета, включается в объеме фактической стоимости питания.

Оборот общественного питания приводится в фактических продажных ценах, включающих наценку общественного питания, налог на добавленную стоимость и аналогичные обязательные платежи.

Динамика оборота общественного питания определяется путем сопоставления величины оборота в сравниваемых периодах в сопоставимых ценах.

**Оборот оптовой торговли** - выручка от реализации товаров, приобретенных ранее на стороне в целях перепродажи юридическим лицам и индивидуальным предпринимателям для профессионального использования (переработки или дальнейшей продажи).

Оборот оптовой торговли приводится в фактических продажных ценах, включающих торговую наценку, налог на добавленную стоимость, акциз, экспортную пошлину, таможенные сборы и аналогичные обязательные платежи. Сумма вознаграждения комиссионеров (поверенных, агентов) отражается по фактической стоимости, включая НДС.

Динамика оборота оптовой торговли формируется с учетом индекса-дефлятора, при расчете которого используется годовая структура оборота оптовой торговли, индексы потребительских цен на отдельные виды товаров, индексы цен производителей промышленных товаров, индексы цен на приобретенные организациями отдельные виды товаров, индекс цен приобретения отдельных видов зерна, а также индексы средних фактических экспортных цен на отдельные топливно-энергетические товары.

### ***Рынок платных услуг населению***

**Объем платных услуг населению** представляет собой денежный эквивалент объема услуг, оказанных резидентами российской экономики (юридическими лицами и гражданами, занимающимися предпринимательской деятельностью без образования юридического лица, зарегистрированными на территории Российской Федерации) гражданам Российской Федерации, а также гражданам других государств (нерезидентам), потребляющим те или иные услуги на территории Российской Федерации. Этот показатель формируется на основании данных форм федерального статистического наблюдения и оценки ненаблюдаемой деятельности на рынке услуг по методологии, утвержденной приказом Росстата от 17.12.2021 № 927. Данные о платных услугах населению в распределении по видам приведены в соответствии с Общероссийским классификатором продукции по видам экономической деятельности.

Динамика объема платных услуг населению определяется путем сопоставления величины объема в сравниваемых периодах в сопоставимых ценах.

### ***Цены***

**Индекс потребительских цен и тарифов на товары и услуги (ИПЦ)** характеризует изменение во времени общего уровня цен и тарифов на товары и услуги, приобретаемые населением для непроизводственного потребления. Измеряет отношение стоимости фиксированного перечня товаров и услуг в ценах текущего периода к его стоимости в ценах предыдущего периода.

ИПЦ по Республике Марий Эл рассчитывается на базе данных регистрации цен на 542 вида товаров (услуг)-представителей и осуществляется 21-25 числа каждого месяца в 764 организациях торговли и сферы услуг Республики Марий Эл.

**Стоимость фиксированного набора потребительских товаров и услуг** для межрегиональных сопоставлений покупательной способности населения исчисляется на основе единых, установленных в целом по России, условных объемов потребления товаров и услуг, а также средних цен на них по России и ее субъектам. В состав набора включены 83 наименования товаров и услуг, в том числе 30 видов продовольственных товаров, 41 вид непродовольственных товаров и 12 видов услуг.

**Стоимость условного (минимального) набора продуктов питания** отражает межрегиональную дифференциацию уровней потребительских цен на продукты питания, входящие в него. При ее расчете используются единые, установленные в целом по России, условные объемы потребления продуктов питания и средние потребительские цены на них по субъектам Российской Федерации.

**Индексы цен на первичном и вторичном рынках жилья** рассчитываются на основе зарегистрированных цен на вновь построенные квартиры и на квартиры функционирующего жилого фонда, находящиеся в собственности, если они являются объектами совершения рыночных сделок.

Наблюдение ведется по выборочному кругу организаций, осуществляющих операции с недвижимостью в территориальных центрах и отдельных городах субъектов Российской Федерации. При регистрации цен на квартиры учитываются их количественные и качественные характеристики. Средние цены по Российской Федерации рассчитываются из средних цен, сложившихся в ее субъектах. В качестве весов используются данные о количестве проданной общей площади квартир отдельно на первичном и вторичном рынках жилья, накопленном за предыдущий год.

**Индекс цен производителей промышленных товаров** рассчитывается на основании регистрации цен на товары (услуги)-представители в базовых организациях. Наблюдение за ценами производителей осуществляется в 148 организациях. Расчет средних цен и индексов цен производится более чем по 200 товарам (услугам)-представителям. Цены производителей представляют собой фактически сложившиеся на момент регистрации цены указанных организаций на произведенные и отгруженные товары (оказанные услуги), предназначенные для реализации на внутреннем рынке (без косвенных товарных налогов - налога на добавленную стоимость, акциза и т.п.).

Рассчитанные по товарам (услугам)-представителям индексы цен производителей последовательно агрегируются в индексы цен соответствующих видов, групп, классов, разделов экономической деятельности. В качестве весов используются данные об объеме отгрузки в стоимостном выражении за базисный период.

Индекс цен производителей промышленных товаров - сводный показатель, агрегированный по видам деятельности "Добыча полезных ископаемых", "Обрабатывающие производства", "Обеспечение электрической энергией, газом и паром; кондиционирование воздуха", "Водоснабжение; водоотведение, организация сбора и утилизации отходов, деятельность по ликвидации загрязнений".

### **Занятость**

К **безработным** (в соответствии со стандартами Международной Организации Труда – МОТ) относятся лица в возрасте, установленном для измерения экономической активности населения, которые в рассматриваемый период удовлетворяли одновременно следующим критериям: а) не имели работы (доходного занятия); б) занимались поиском работы, т.е. обращались в государственную или коммерческую службы занятости, использовали или помещали объявления в печати, непосредственно обращались к администрации организации или работодателю, использовали личные связи или предпринимали шаги к организации собственного дела (поиск земли, зданий, машин и оборудования, сырья, финансовых ресурсов, обращение за разрешениями, лицензиями и т.п.); в) были готовы приступить к работе. Учащиеся, студенты, пенсионеры и инвалиды учитываются в качестве безработных, если они занимались поиском работы и были готовы приступить к ней.

Информация об общей численности безработных (применительно к стандартам МОТ) подготавливается по материалам выборочных обследований населения по проблемам занятости (обследований рабочей силы), которые проводятся с квартальной периодичностью.

В период между обследованиями Федеральная служба государственной статистики проводит ежемесячные оценки общей численности безработных, которые уточняются после получения итогов очередного обследования.

**Безработные, зарегистрированные в органах службы занятости населения (по данным Министерства труда и социальной защиты Республики Марий Эл)**, - трудоспособные граждане, не имеющие работы и заработка (трудового дохода), проживающие на территории Республики Марий Эл, зарегистрированные в органах службы занятости населения по месту жительства в целях поиска подходящей работы, ищущие работу и готовые приступить к ней. Информация о численности безработных, получивших официальный статус в органах службы занятости населения, разрабатывается Федеральной службой по труду и занятости.

**Уровень зарегистрированной безработицы** - отношение численности безработных к численности рабочей силы (занятых и безработных), рассчитанное в процентах.

**Заявленная работодателями потребность в работниках** – число вакансий (требуемых работников), сообщенных работодателями в органы службы занятости населения.